

Orientation | Guide du professeur principal - Classe de Seconde

Sommaire

I. Vous avez dit « orientation » ?

- Le processus d'orientation
- Les acteurs de l'orientation
- Le suivi des élèves

II. Les spécificités de l'orientation en classe de seconde

- Le choix entre deux filières en fin de seconde
- Le choix des spécialités
- 54 heures dédiées à l'orientation : les actions déployées au LFCL
- Actions déployées au LFCL

III. Les ressources à la disposition du professeur principal

IV. Calendrier 2021 – 2022 | Indicatif

V. Informations utiles pour le système portugais

I. Vous avez dit « orientation » ?

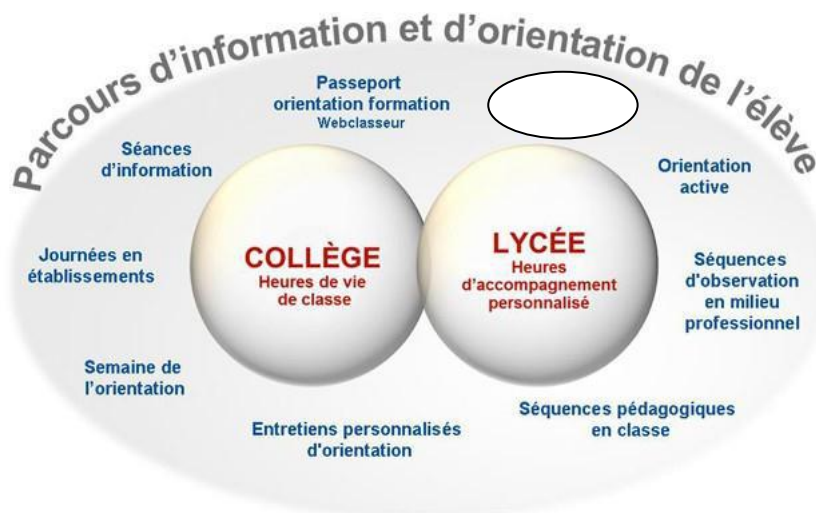
- **Le processus d'orientation**

L'amélioration du passage du lycée à l'enseignement supérieur est une préoccupation à la fois de la **loi sur la refondation de l'école** et de la **loi sur l'enseignement supérieur et de la recherche**. Augmenter les taux d'accès de tous les bacheliers à l'enseignement supérieur, encourager les élèves à faire des choix ambitieux adaptés à leur cursus, qualifier et insérer les étudiants du supérieur, autant d'objectifs fixés à notre système éducatif.

Pour cela, il convient de travailler en amont, de l'entrée au collège jusqu'à la sortie du lycée.

Le parcours individuel de l'élève s'effectue par le biais du **parcours Avenir** : il s'agit de permettre à chaque élève, de la 6e à la terminale de **construire son parcours d'information, d'orientation** et de **découverte du monde économique et professionnel**

Afin de favoriser un parcours choisi et construit, fruit de choix réfléchis et positifs, **l'élève est accompagné tout au long de sa scolarité** du second degré pour **élaborer son projet d'orientation scolaire et professionnelle**. Ce projet est un **véritable parcours d'information, d'orientation et de découverte du monde économique et professionnel**. Il est défini, sous la responsabilité du chef d'établissement et avec l'élève et ses parents, par les personnels éducatifs acteurs de l'orientation.



© AEFÉ

Schéma récapitulatif différents éléments concourant à la construction par l'élève de son parcours d'information et d'orientation

La capacité à s'orienter dépend de savoirs et de compétences acquises dans trois domaines : **la connaissance de soi, la connaissance des formations, la connaissance des métiers, du monde économique et professionnel.**

Cette acquisition se développe sur le long terme et dans la continuité durant toutes les années de collège et de lycée dans plusieurs cadres : les **activités en classe**, les **entretiens individualisés**, les **événements et manifestations associant des partenaires du monde économique et professionnel** (conférences métiers, semaine de l'orientation, visite...).

- **Les acteurs de l'orientation**

Dans le cadre du **parcours Avenir**, les équipes éducatives du lycée, et notamment les **professeurs principaux** et psychologues de l'Éducation nationale ainsi que les CPE, participent activement à l'amélioration du parcours des lycéens, en développant des actions d'information, de conseil et d'orientation.

De même **au sein des disciplines**, dans l'axe pédagogie, les **enseignants** peuvent agir pour mieux préparer les lycéens aux exigences des filières post bac, du point de vue des contenus à connaître ou des compétences à acquérir. Pour les mettre en œuvre, il ou elles peuvent utilement collaborer avec les établissements du supérieur.

Le **professeur principal** a une **responsabilité particulière dans l'orientation de ses élèves**. Ses missions :

- **Coordination** des actions éducatives en orientation
- **Suivi individuel** des lycéens et médiation avec les familles
- **Accompagnement** des élèves dans leurs choix; conduite des EPO (entretiens personnalisés d'orientation).

Dans les **établissements de l'AEFE**, les **PRIO** (Personnes Ressources en Information et Orientation) sont chargées **d'accompagner les professeurs principaux** dans leur **mission d'orientation**, de **diffuser l'information sur l'orientation**, d'aider à la mise en œuvre du parcours Avenir, de servir de relais auprès des Psy-EN de la Direction de l'enseignement, de l'orientation et de la formation si nécessaire.

Le **professeur principal** travaille donc en collaboration étroite avec ses collègues de l'équipe éducative au sein de l'établissement.

- **Le suivi des élèves**

Responsable du **suivi et du bilan individuel de chaque élève**, le professeur principal recueille auprès de l'équipe éducative les informations nécessaires. Il effectue régulièrement la synthèse des résultats présentés aux conseils de classe. Il aide le lycéen à se fixer des objectifs et à s'auto-évaluer.

Responsable du **dialogue avec les familles**, le professeur principal les associe au maximum pour amener progressivement les élèves à devenir acteurs de leur orientation.

Le professeur principal, appuyé par les professionnels de l'orientation, aide les élèves à **construire leur projet de poursuite d'études et d'insertion** en s'assurant qu'ils ont tous les éléments d'information nécessaires.

II. Les spécificités de l'orientation en classe de seconde et les actions déployées au LFCL

- **Le choix entre deux filières en fin de seconde**

En fin de seconde générale, les élèves doivent opter pour la **filière générale** ou la **filière technologique**. Ils doivent être accompagnés dans leur réflexion très en amont, ce choix étant d'autant plus important que :

- D'une part le recrutement des **STS et IUT** penche de plus en plus en faveur des **filières technologiques** (et professionnelles). Ce qui veut dire clairement que le choix d'une filière technologique ne peut être fait que dans la seule perspective d'intégrer une filière courte,
- D'autre part que **notre établissement ne proposant pas de filière technologique**, il faut **envisager un départ en France** ou une **solution locale**, ces deux parcours devant être **présentés très en amont aux élèves et à leurs familles**.

- **Le choix des spécialités**

Pour les élèves qui choisissent la **voie générale** (la majorité dans notre établissement), un **accompagnement sur le choix des spécialités** est absolument indispensable, non pour contraindre mais pour **informer**. Une réflexion à entreprendre avec les élèves tout au long de l'année, avec l'appui de ressources documentaires et de logiciels (voir plus loin : « ressources »), mais aussi par le biais de témoignages d'élèves de terminale.

- **54 heures dédiées à l'orientation : les actions déployées au LFCL**

Au lycée général et technologique (arrêté du 16 juillet 2018) les élèves bénéficient d'un accompagnement personnalisé, dont **une aide à l'orientation**, selon leurs besoins. Cet horaire dédié représente 54 heures annuelles en lycée général et technologique, à titre indicatif, et peut être envisagé de diverses façons.

Au Lycée Français Charles Lepierre, les **actions** prévues pour cette **année scolaire 2021 – 2022 (projet d'établissement)** s'inscrivent dans **trois grands axes pédagogiques** définis au niveau national :

- **Découvrir le monde professionnel et s'y repérer** : une grande action autour de cet axe :

Nous proposerons tout au long de l'année des **témoignages d'acteurs économiques et professionnels**. Un planning mensuel de **conférences métiers** vous sera transmis au mois de septembre 2021 (Thèmes | Jours | Horaires, ainsi que les règles de participation). Cette démarche s'inscrit également dans le cadre du parcours Avenir (Mise en place d'un parcours individuel d'information, d'orientation et de découverte du monde économique et professionnel - Loi pour la refondation de l'École du 8 juillet 2013).

- **Connaître les formations de l'enseignement supérieur et leurs débouchés** : deux grandes actions autour de cet axe :

- La **première semaine de l'orientation** sera basée sur les présentations du baccalauréat 2021, la poursuite d'études dans l'enseignement supérieur français et l'intervention de professionnels pour présentation de leur métier. Cette semaine aura lieu du 15 au 19 novembre 2021.
- La **deuxième semaine de l'orientation** basée sur l'enseignement supérieur qui se déroulera du lundi 17 au mardi 25 janvier 2022. Plus de 40 représentants de l'enseignement supérieur français et européens seront présents.
- Un salon virtuel de l'orientation sur les études supérieures en France sera organisé par l'AEFE - Direction de l'enseignement, de l'orientation et de la formation - les 25 et 26 janvier 2022.
- Nous proposerons tout au long de l'année **des conférences** en soirée d'anciens élèves sur différentes filières post-bac (CPGE, Grandes écoles, Universités, etc)

- **Élaborer son projet d'orientation** :

- **Différentes présentations sur le nouveau Baccalauréat** seront effectuées et plus particulièrement sur le choix des spécialités :
 - Une réunion à destination des parents d'élèves (Bac 2021) sera programmée lors de la première semaine de l'orientation (novembre 2021);
 - Une deuxième présentation sera effectuée lors de la deuxième semaine de l'orientation (janvier 2022)

- Actions dans le cadre de l'Accompagnement Personnalisé des Professeurs Principaux : présentation de la réforme du baccalauréat, utilisation des ressources du Kiosque ONISEP (voir ci-dessous), conférences métiers, entretiens avec le PP, etc.

Le PRIO pourra vous accompagner dans la présentation d'outils pour aider les élèves dans leurs choix de spécialités dans le cadre de l'accompagnement personnalisé.

III. Les ressources à la disposition du professeur principal

- Nous vous proposerons une **formation d'une journée en interne** sur la **poursuite d'études post-bac en France** ainsi que sur **l'utilisation de logiciels d'aide à l'orientation** : *date en cours de validation (novembre 2021)*
- De nombreuses recommandations du ministère se trouve sur ce lien: <https://eduscol.education.fr/cid126665/vers-le-bac-2021.html>

- **Liens très utiles** :

- <http://www.secondes-premieres2020-2021.fr/>
- <http://quandjepasselebac.education.fr/category/bac-2021/>
- <https://www.letudiant.fr/lycee/reforme-lycee-quelles-specialites-pour-quelles-etudes.html>
- <https://www.education.gouv.fr/cid142747/nouveau-lycee-une-opportunit%C3%A9-pour-acceder-aux-classes-preparatoires.html>
- <https://lekiosqueenligne.onisep.fr/>
- <http://www.mooc-orientation.fr/>
- <https://agora-aefe.fr/> (*inscription à réaliser en classe - Nous vous enverrons une information sur ce thème durant le mois de septembre*)
- <https://www.inspire-orientation.org/>

- Le lycée est abonné au Kiosque, site de consultation en ligne des publications et des ressources interactives (Quiz, jeux, Test, etc) de l'Onisep. Ce site permet d'accéder à tout moment, à toutes les publications nationales sur les formations (Universités, CPGE, Grandes écoles, Que faire après le Bac, etc), les métiers et les secteurs professionnels. Il permet également aux enseignants et aux élèves d'accéder à des ressources interactives pouvant être utilisées en classe où à la maison. C'est une source d'information et de ressources pédagogiques considérables et très bien documentées.

Pour les élèves, il faut **cliquer** sur le site suivant: <https://lekiosqueenligne.onisep.fr/>

Puis se **connecter avec ces codes** :

- Identifiant: 019402
- Mot de passe: ezaap7do

Pour accéder aux ressources interactives (Quiz, jeux, Test, etc), une fois connecté, il suffit de poursuivre sur l'onglet "Accéder à toute l'offre ONISEP", puis cliquer sur "Quiz, concours et jeux".

- Le lycée dispose également d'un abonnement pour un **test d'intérêt professionnel** (TIP). Il permet aux élèves de découvrir des métiers, des secteurs qui correspondent à leur personnalité. C'est un très bon outil pour explorer différentes voies d'orientation. Nous transmettons les codes de connexion aux professeurs principaux et / ou élèves sur demande. Nous pouvons ensuite vous donner accès aux résultats des tests des élèves dont vous êtes les professeurs principaux.

IV. Calendrier 2021 – 2022 | Indicatif

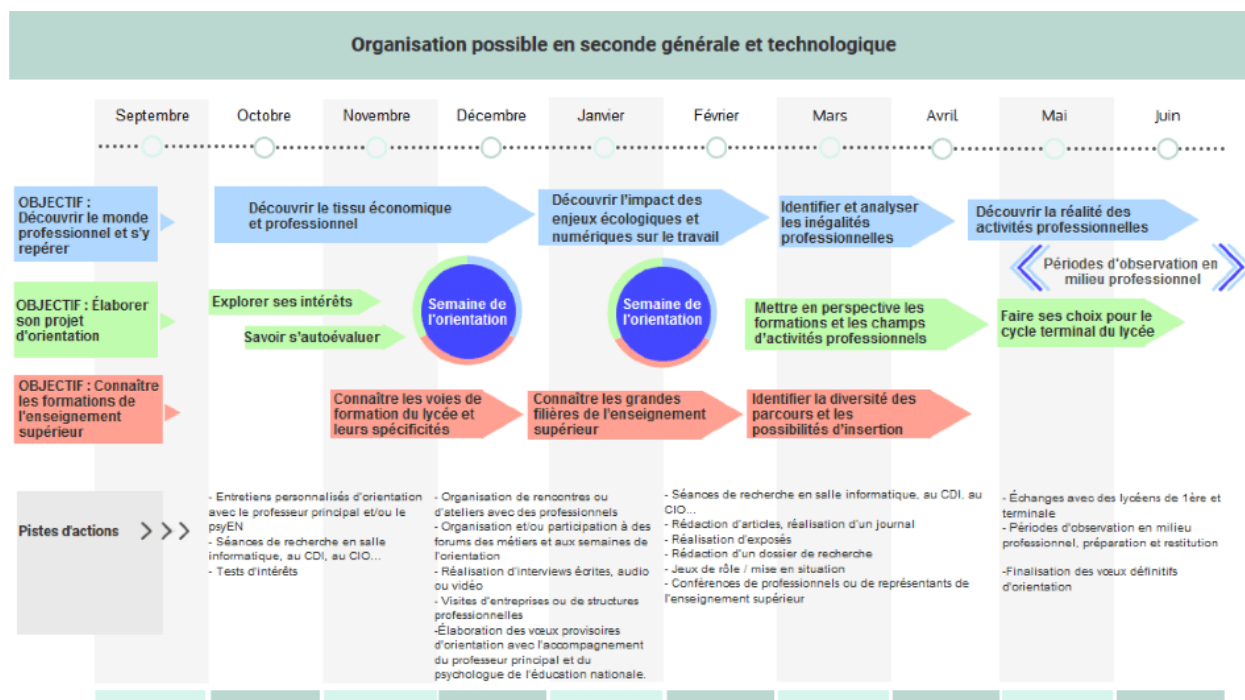
Vous trouverez dans ci-dessous un calendrier prévisionnel des **principales actions** dédiées à **l'orientation** au cours de l'année scolaire **2021 – 2022**.

Action	Objectif	Avec qui	Quand
Présentation de la programmation annuelle des actions d'orientation en Seconde	<p><u>Introduction</u></p> <ul style="list-style-type: none"> - Présenter la programmation annuelle des actions orientation en seconde : spécifiques et dans le cadre de l'accompagnement personnalisé ; - Identifier les ressources orientation disponibles : Kiosque Onisep, Parcouréo, MOOC, AGORA - Présenter les conférences métiers mensuelles 	Professeur principal	Septembre Octobre 2021
Première semaine de l'orientation	<ul style="list-style-type: none"> ➤ Présentation et inscription sur le site AGORA Ateliers sur l'utilisation des ressources numériques ➤ Présentation de la réforme du baccalauréat: choix des spécialités en 1^{ère}, etc. ➤ Présentation de l'architecture de l'enseignement supérieur français ➤ Conférences métiers ciblées 	Professeur principal / Equipe de Direction PRIO	Novembre 2021 (1 ^{ère} semaine de l'orientation)
Présentation du système d'enseignement supérieur portugais	- Présentation du système de poursuites d'études supérieures au Portugal : notamment explication du choix important des spécialités à garder pour une poursuite d'études post-bac au Portugal	Christine Laderia / Professeur Principal	Décembre 2021
Préparation à la deuxième semaine de l'orientation	<ul style="list-style-type: none"> - Présenter les objectifs et le déroulé de la semaine orientation de janvier 2022 - S'inscrire aux différentes conférences 	Direction / Professeur principal / PRIO	Décembre 2021 – Janvier 2022
Deuxième semaine de l'orientation	<ul style="list-style-type: none"> - Assister à des conférences : un thème permettant une ouverture d'esprit, échanges avec des anciens élèves, etc. ; - Echanger avec des organismes de formation français et internationaux s'informer, questionner, observer : construire progressivement votre projet d'orientation post-baccalauréat <p style="background-color: yellow; margin-top: 5px;">*Pas de représentant du système portugais Voir salon Futuralia 2022</p> <p style="background-color: yellow; margin-top: 5px;">*Session en présentielle à valider</p>	Ensemble des élèves	Janvier 2022

Action	Objectif	Avec qui	Quand
<p>Atelier – Accompagnement Personnalisé</p> <p>-</p> <p>Présentation de la classe de Première</p>	<p>Découverte des formations</p> <p>- Effectuer la relation entre les exigences des différentes spécialités et le profil personnel et scolaire.</p> <p>- Démarche de recueil d'informations au travers de sources variées (Internet, brochures, témoignages élèves, professeurs)</p> <p>- Présenter la classe de première et les spécialités</p> <p>- Présenter les spécificités liées à l'enseignement supérieur portugais (notamment pour les élèves de 1^{ère} et Terminales ES souhaitant intégrer une université d'économie et gestion au Portugal)</p>	<p>Professeur Principal <i>ou</i></p> <p>PRIO</p> <p>Responsable enseignement supérieur portugais</p>	<p>Mars / Avril 2022</p>

Organisation possible de l'accompagnement à l'orientation au lycée en seconde (Ministère de l'éducation nationale)

	1 ^{er} trimestre	2 nd trimestre	3 ^{ème} trimestre
L'élève (et sa famille)	<ul style="list-style-type: none"> - Je m'informe en explorant les caractéristiques des différentes spécialités et leur poursuite d'études dans l'enseignement supérieur - J'analyse mon profil scolaire - Je me donne des objectifs scolaires pour être en adéquation avec les spécialités envisagées 	<ul style="list-style-type: none"> - Idem actions premier trimestre - Je mets en relations mon profil scolaire et les exigences des spécialités du bac - Je profite du forum de l'orientation et du stage d'observation en milieu professionnel pour affiner mon projet d'orientation 	<ul style="list-style-type: none"> - Je fais un bilan de mon année - Je fais un choix de spécialités
L'équipe pédagogique Le conseil de classe	<ul style="list-style-type: none"> - Dresse un bilan du trimestre - Donne des conseils 	<ul style="list-style-type: none"> - Analyse l'évolution du travail scolaire - Donne un avis sur l'intention formulée Propose des conseils 	<ul style="list-style-type: none"> - Dresse un bilan de l'année scolaire



V. Informations utiles pour le système portugais

Toutes les informations utiles pour la poursuite d'études dans l'enseignement supérieur portugais se trouvent sur le lien :

<https://fcl-lisbonne.eu/enseignement-superieur-portugais-apres-le-bac/>

Parmi les documents présentés, en tant que PP de terminale, ceux qui pourront peut-être davantage intéressés sont les suivants :

1. DOCUMENT PRÉSENTANT LA MÉTHODE DE CALCUL DE LA MOYENNE DU SECONDAIRE + MOYENNE DE CANDIDATURE

<https://fcl-lisbonne.eu/wp-content/uploads/2017/11/NOTES-ACCES-ENSEIGNEMENT-SUPERIEUR-PORTUGAIS.pdf>

2. DOCUMENT PRÉSENTANT LES SPÉCIALITÉS À CHOISIR SELON LE CURSUS DÉSIRÉ POUR UNE POURSITE D'ÉTUDE POST-BAC

<https://docs.google.com/spreadsheets/d/10Eq9k3R4Y3MX66BJyftXkAfVE5-CKOxUOqBE22dYM8/edit?usp=sharing>

3. Site intéressant pour préparer une orientation post-bac au Portugal

<https://www.designthefuture.pt/>

4. SALON ORIENTATION Portugal : MARS 2022 _FUTURALIA (Parc des Nations _ Lisbonne)